



Líderes en Internet y
Conectividad Empresarial

INSTRUCCIONES DE CONFIGURACION "INTERNET PAGE ACELERATOR" VERSION 1.03

Introducción

El programa "Internet Page Acelerator" (IPA) debe estar instalado en cada máquina que se utilizará para navegar en el Internet por medio de los VSATs. La red está diseñada asumiendo que cada cliente utiliza este software para que optimice la comunicación satelital de nuestro sistema. Dicho software lo puede acceder en: Ipa103.exe

NOTA: Este software es exclusivo para clientes de Internet Directo lo cual implica que no es valido(no funciona) para ser utilizado con otros tipos de conexión a Internet.

Para configurar correctamente sus computadores se deben seguir los siguientes pasos:

- 1) Debe instalar y configurar en Windows con su respectiva tarjeta de red.
- 2) Debe configurar el protocolo TCP/IP a esa tarjeta de red. En ese protocolo debe asignar los siguientes parámetros:
 - a) Conocer la dirección IP asignada al computador, si lo ignora; pedir a RACSA la dirección IP del Gateway, o bien puede tomarlo de otro computador (viendo los parámetros de configuración del protocolo TCP/IP de la tarjeta de red del otro computador). Poner en "Default gateway" esa dirección.
 - b) Asignar la dirección IP a la tarjeta de red que esté utilizando para conectarse a la red o al VSAT. Esta dirección IP se asigna con base en la dirección IP del gateway, si por ejemplo la dirección del gateway fuera "10.195.12.1" entonces una dirección válida para la tarjeta de red del PC que esté configurando puede ser "10.195.12.2". Observe que lo único que cambió fue el último número que es ".1" para el gateway y es ".2" para el primer computador", para el segundo computador sería el "3" y así sucesivamente. Cuidado de no repetir una dirección IP pues cada dispositivo debe tener una dirección diferente, de lo contrario tendrá conflictos. Para todas las computadoras en la red local de su casa o empresa la dirección del gateway es la misma.
 - c) En la sección de dominios agregue estos dos dominios: "12.127.16.68" y "12.127.17.72"; además, en host asígnele un nombre a su computador por ejemplo "pc1" para el primer PC", "pc2" para el segundo, etc. El DNS primario es

"12.127.16.68"

- d) Reinicie su computador para que todos estos cambios tengan efecto.

Las anteriores instrucciones no son parte de las instrucciones de instalación del IPA pero es necesario que todo computador esté configurado de esa manera antes de proceder a instalarlo.

NOTA: Los clientes que tienen un computador que está navegando en Internet pero sin utilizar el IPA ya tiene configurado adecuadamente el protocolo TCP/IP de la tarjeta de red, de lo contrario no podría navegar del todo.

2. Instalación para la configuración del IPA

2.1) Debe copiar el programa instalador del IPA (IPA103.EXE) a un directorio del computador a utilizar; este software lo puede pedir a RACSA para que se lo envíen por correo electrónico al (287-0404) o lo puede buscar en otros computadores de su red donde lo tenga instalado, pues probablemente le dejaron copia de ese software en algún computador. Normalmente lo dejamos en un directorio con el nombre "Ipa" en el disco duro "C:".

>2.2) Haga click en el botón "Start" (Inicio) que aparece en la barra de tareas. Luego haga click en la opción "Run" (Correr) que le aparece. Posiciónese en el directorio donde tiene el programa y cuando aparezca en pantalla hace "doble click" con el botón izquierdo del ratón sobre el archivo del programa "IPA103.EXE" luego haga click en "OK", eso iniciará la instalación.

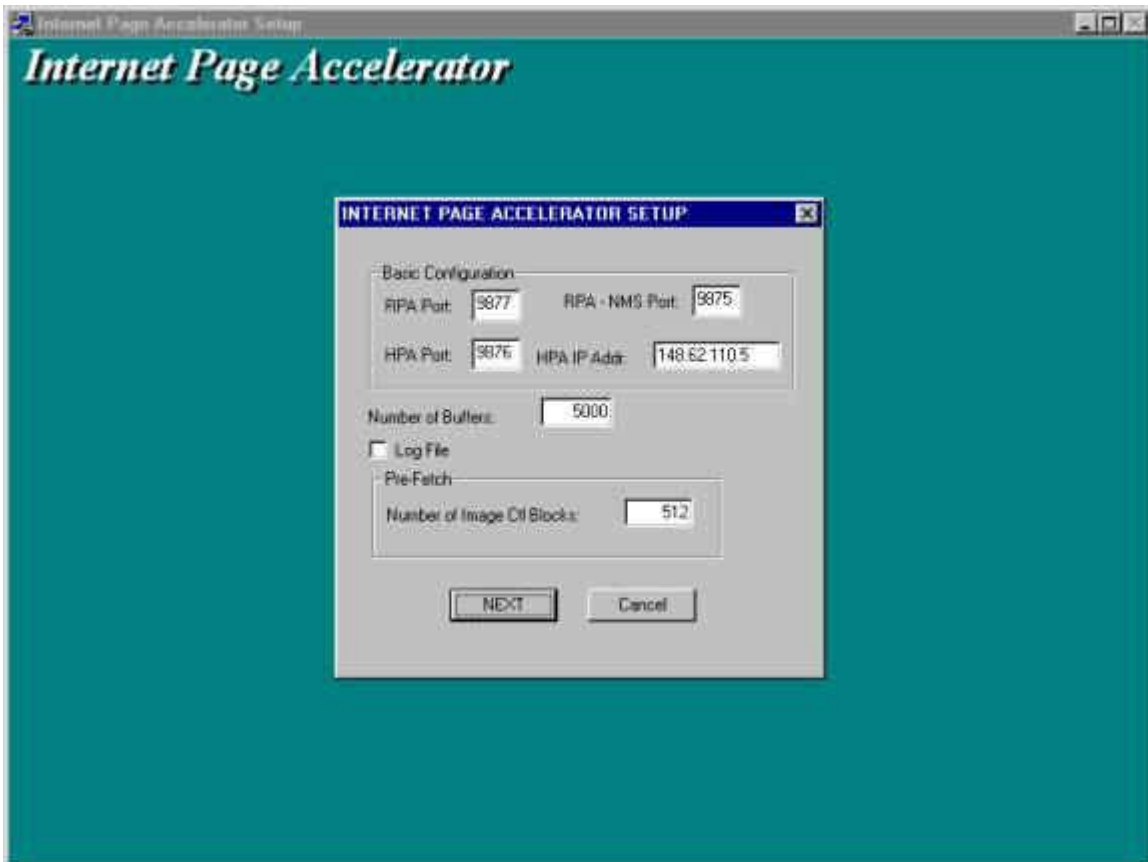
2.2) Aparecerá la primera ventana de instalación, haga click en "Continue".

2.4) Cuando le aparezca un botón con el rótulo "Next" haga click sobre él.

2.5) En la siguiente ventana haga click a "Next" otra vez.

2.6) En la siguiente ventana haga click en "Next", todos lo que sugiere el programa es correcto así que simplemente lo acepta haciendo click en "Next".

2.7) Aparecerá la siguiente ventana:



>Figura 1: parámetros del IPA.

En esa ventana normalmente todos los valores salen llenos con los valores correctos excepto el que dice "HPA IP Add.:", el cual sale en blanco y usted debe llenarlo manualmente con el valor "148.62.110.5" y luego hacer click en "Next".

>2.8) Luego el programa pregunta "Do you want to configure your browsers?", responda haciendo click en "Yes".

2.9) En la siguiente pantalla hace click en "Finish" pues ya termina la instalación.

2.10) Por último le pregunta "Installation complete. Would you like to read the Readme file now?". >Aquí por factores de tiempo usualmente se responde haciendo click en "No", pero si usted desea leer algo sobre el IPA puede responder "Yes".

2.11) Aparece una ventana con dos opciones, seleccione la opción "Yes, I want to restart your computer now." Haga click en "OK" y el computador se reinicia automáticamente después de unos segundos.

2.12) Cuando reinicia el computador el IPA debe cargarse automáticamente y debe verse como un semáforo (como los de la calle con tres luces: roja, amarilla y verde) en la barra de tareas.

Si por alguna razón se cometió un error al digitar algún parámetro lo puede corregir fácilmente: Se hace "click" con el botón derecho del ratón sobre el semáforo del IPA y aparece un menú, escoja la opción "Setup" y mostrará los parámetros asignados, allí los puede cambiar y para terminar hace "click" en "OK" hasta salir. Luego vuelve hacer "click" con el botón derecho del ratón sobre el semáforo del IPA y esta vez escoge la opción "Restart". Eso es todo!!.

3. Configuración del Browser

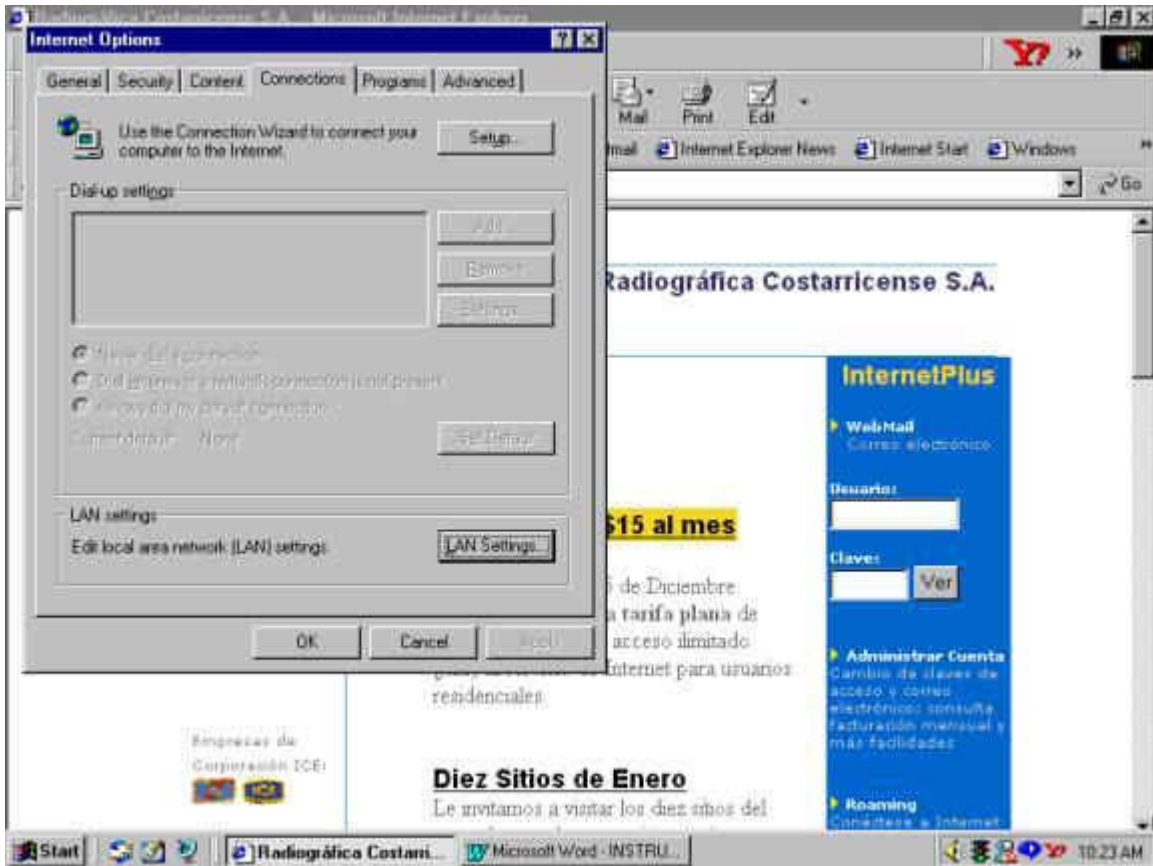
El programa para navegar por Internet o "Browser" se configura automáticamente durante la instalación del IPA, pero a veces (por diferentes razones) lo desconfiguran y empiezan a navegar sin el IPA, o sucede que durante la instalación no se configuró adecuadamente. Por esta razón daremos las siguientes instrucciones para que revise la configuración del Browser, los ejemplos que daremos aquí corresponden al browser más utilizado que es el "Internet Explorer", la configuración de otros browsers como el "Netscape" son muy similares aunque la posición de los parámetros y pantallas varían.

>Entre al browser haciendo "doble click" con el botón izquierdo del ratón sobre el browser para ejecutarlo. Cuando esté cargado si lo desea hace click sobre el botón "Stop" para que no cargue ninguna página, de lo contrario espere a que cargue la página (si no está bien configurado el computador, el IPA o el browser, podría tomar mucho tiempo esperar a que cargue una página). Las pantallas que utilizamos de ejemplo aquí corresponden a la versión 5 del Internet Explorer, en versiones diferentes las pantallas pueden cambiar (ver Figura 2)



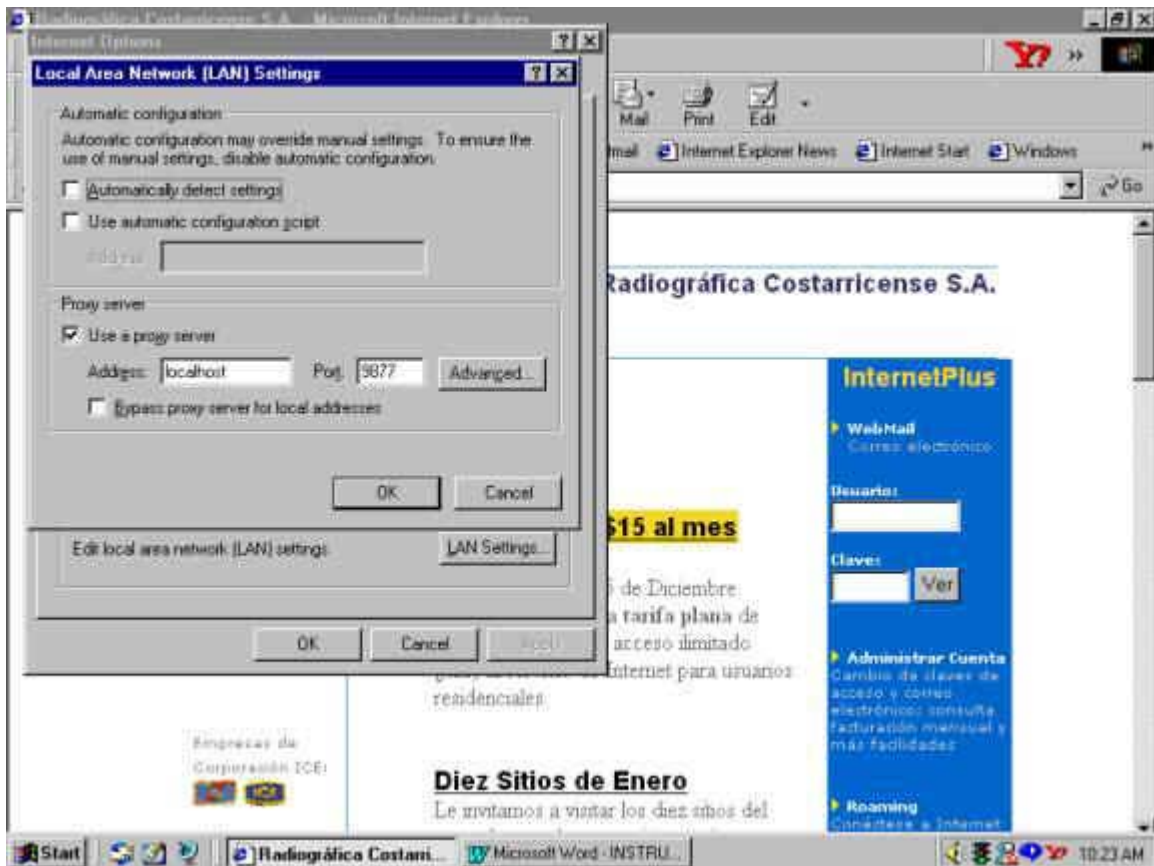
>Figura 2: Ventana del "Internet explorer".

>En el menú del Browser haga click en "Tools" (Herramientas), luego en "Internet Options" (opciones de internet), luego en "Connections" (conexiones) para que aparezca la siguiente pantalla:



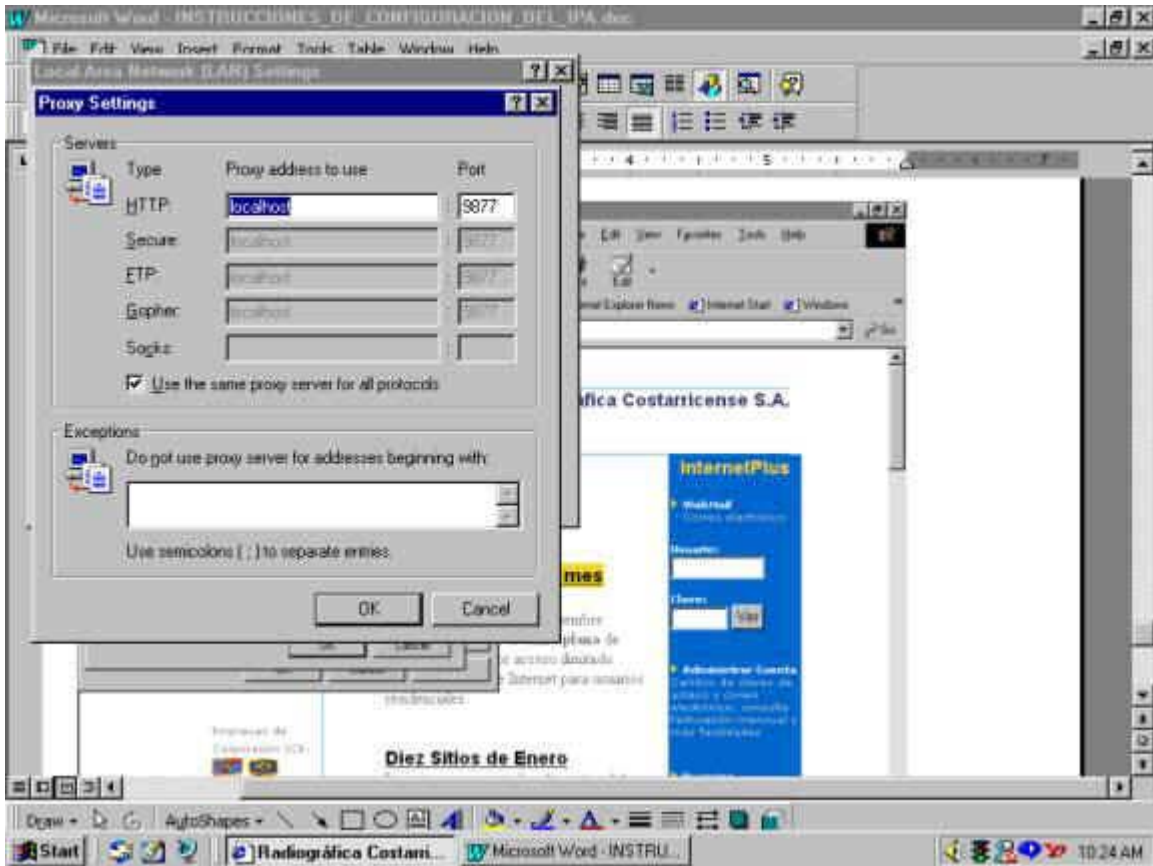
> Figura 3: parámetros de configuración de "Connections" (conexiones).

En esa pantalla debe estar seleccionada la opción "Never dial a connection" pues la conexión es permanente por medio de la tarjeta de red. Luego haga click en el botón "LAN Settings" (configuración de red) y le aparece esta otra pantalla:



> Figura 4: parámetros de "LAN settings" (configuración de red).

De estos parámetros deben estar deseleccionadas (sin la marca) las opciones "Automatically detect settings" (detección automática) y "Use automatic configuration script", asegúrese que "Use a proxy server" (utilizar servidor proxy) si esté seleccionado (que tenga la marca) pues de lo contrario no utilizará el IPA para navegar. En "Address" (dirección) debe tener "localhost" y en "Port" (puerto) debe tener "9877", la opción "Bypass proxy server for local addresses" no afecta si tiene la marca o no. Seguidamente haga click en el botón "Advanced" (avanzados) y le aparece la siguiente pantalla:



>Figura 5: parámetros avanzados de configuración de red.

Ponga la marca sobre el cuadrito blanco que dice "Use the same proxy server for all protocols" (utilizar el mismo servidor proxy para todos los protocolos), de esta manera se copiará a todos los protocolos (excepto "Socks") la misma dirección y puerto para acceder el proxy server del IPA.

Para terminar cierre todas las pantallas haciendo click en los botones "OK" o "Aceptar" no en "Cancel", porque eso significaría cancelar los cambios hechos.

Después de seguir las instrucciones que dimos aquí podrá navegar muy bien utilizando el IPA.

Cambio de versión del IPA:

Si usted detecta que la versión dada por RACSA es superior que la que contiene su computador lo puede actualizar fácilmente. Primero lo quita de memoria haciendo "click" con el botón derecho del ratón sobre el semáforo del IPA (en la barra de tareas) y escoge la opción "Exit". Luego hace click en "Start" (inicio), luego en "Settings" (configuración), luego en "Control panel", y por último en "Add/Remove programs" (agregar o remover programas) y allí selecciona el programa que dice "Internet Page Accelerator" y lo remueve. Posterior a eso puede seguir las instrucciones dadas en este pequeño instructivo para instalar la nueva versión del IPA.