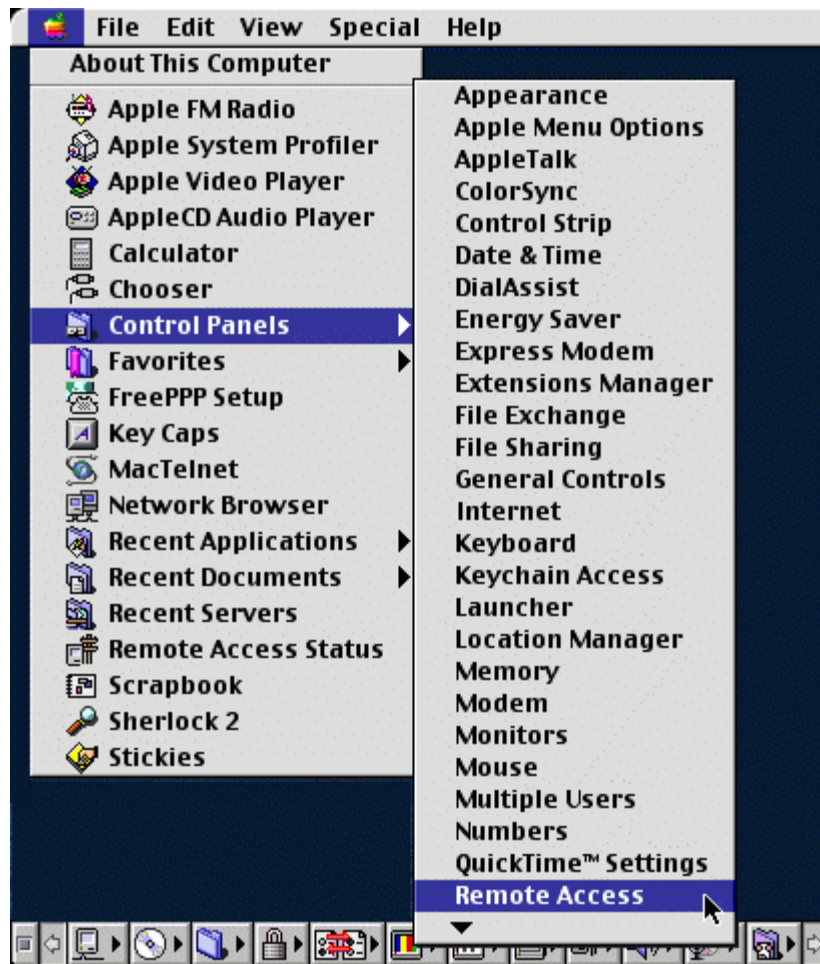
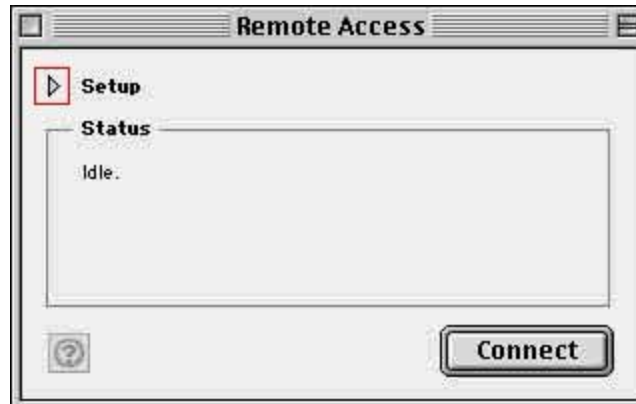




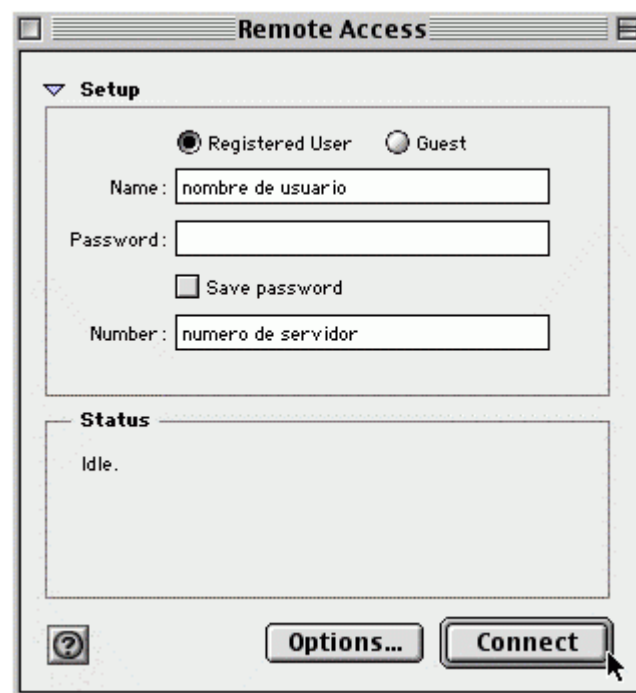
1. Haga un clic en la "Manzana", luego en "Control Panels" y a continuación "Remote Access".



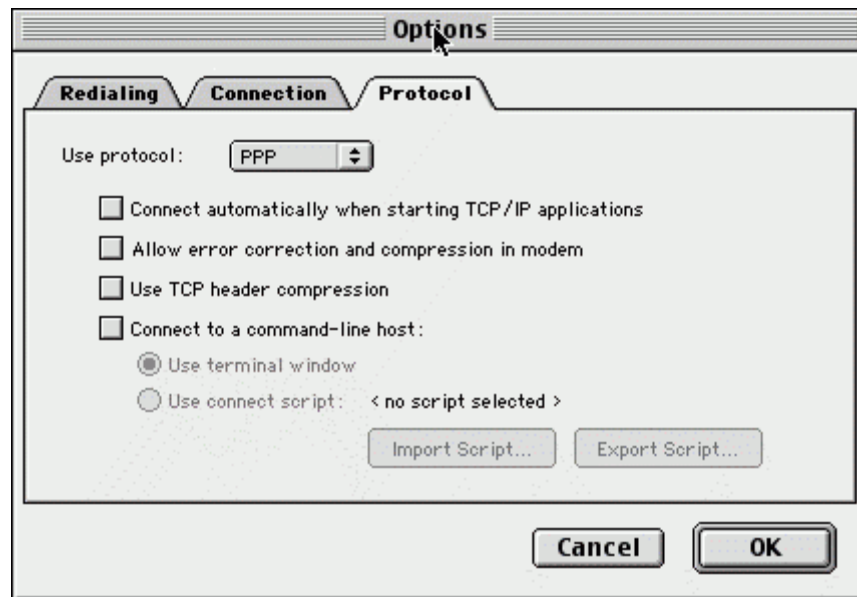
2. Se abre la ventana del "Remote Access", de un clic sobre la flecha ubicada a la derecha de "Setup".



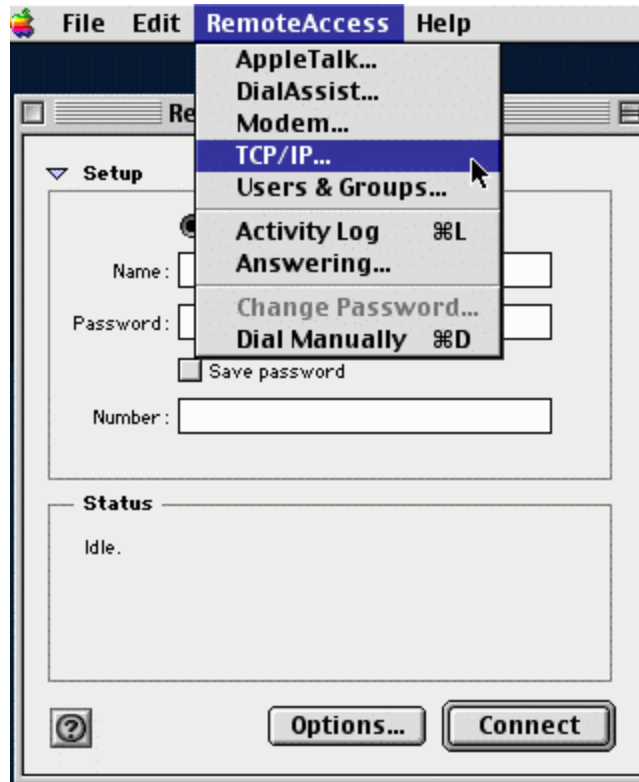
3. Ya estando con la ventana del "Remote Access" abierta la opción de "Registered User" debe estar marcada. En **Name** coloque el "Nombre de usuario con RACSA", donde dice **Password** coloque la "Contraseña de acceso", y donde dice **Number** coloque un "Número de servidor de Racsa". Presione sobre el botón "Options...".



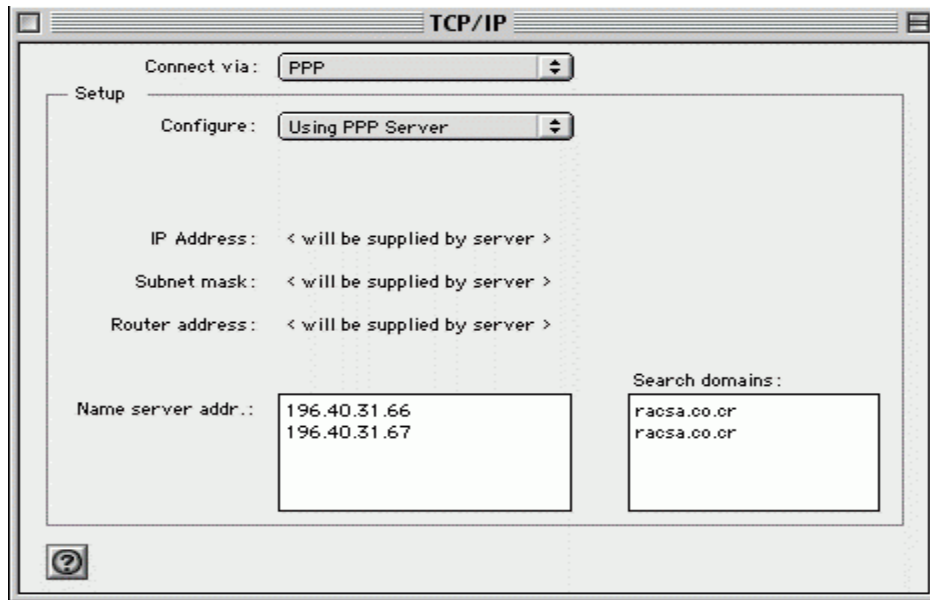
4. En la ventana de "Options" la opción **Use protocol** debe estar en "PPP". Quite todas las marcas que existan en esta ventana, y presione sobre el botón "OK".



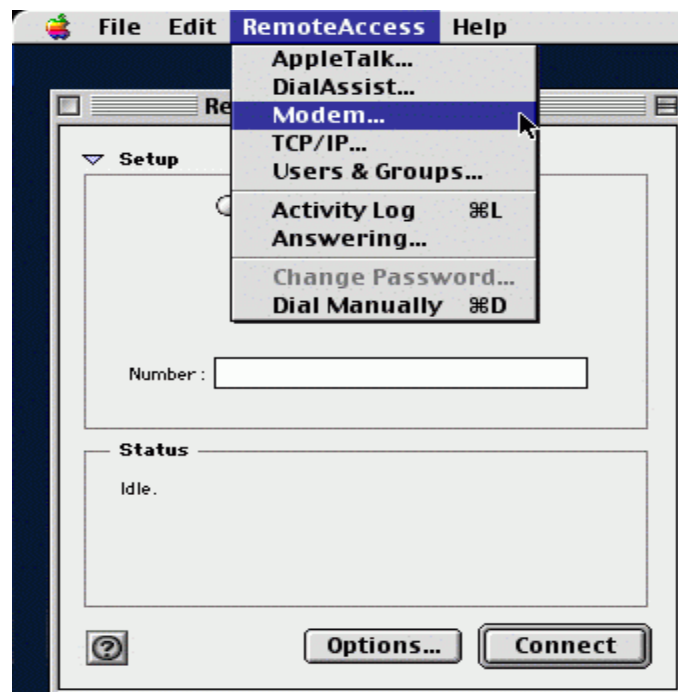
5. Ahora, en la barra de **menús** de un clic sobre "**Remote Access**", hacer clic en la opción "**TCP/IP**" como se ilustra a continuación o presione "**Manzana - Control Panel - TCP/IP**".



6. Ya estando en la ventana del "TCP /IP" revise que en **Connect Vía** esté seleccionado "PPP", en **Configure** seleccione "Using PPP Server", ajuste la dirección de los servidores a los DNS de Racsa y los dominios de búsqueda como se observa en la siguiente imagen y cierre la ventana en la esquina superior izquierda.

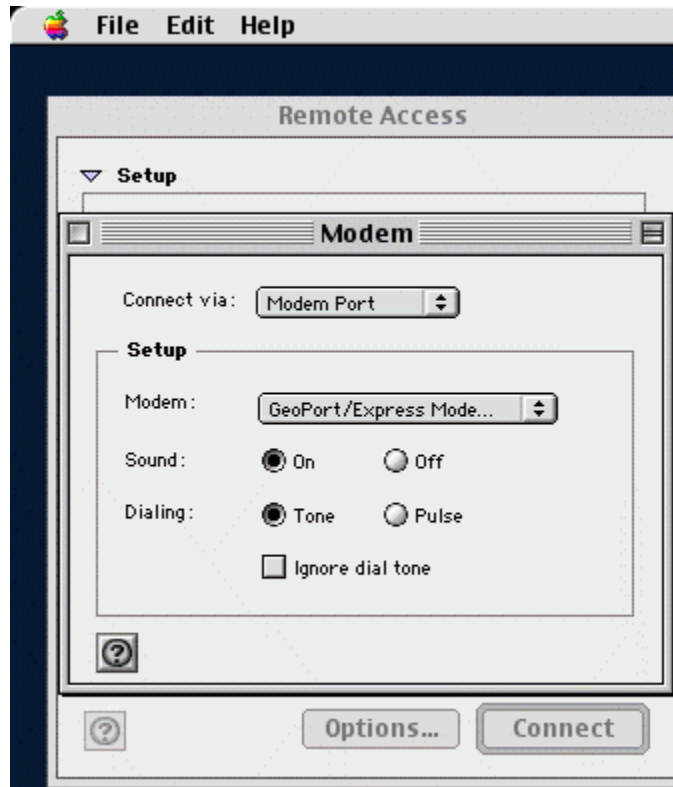


7. Si se desea revisar los parámetros del **módem**, sobretodo cambie el modo de marcado a (tono o pulsos), se debe ir de nuevo al menú de **“Remote Access”** y seleccione **“MODEM...”**.



8. Al llegar a la ventana de **“MODEM”**, se pueden ajustar los parámetros que se deseen cuando hay problemas de que al usuario no le da tono de marcado (**se puede marcar “Ignore Dial Tone”**), si le suena ocupado cambie el tipo de marcado (**ya sea a “tone” o “pulse”**) y cierre la

ventana en la esquina superior izquierda.



9. Por último, cierre todas las ventanas y pruebe la conexión.